

LÅP Mölnålsån, vattenvårdsåtgärder, elfiske och andra undersökningar

Vattenrådet för Mölnålsån

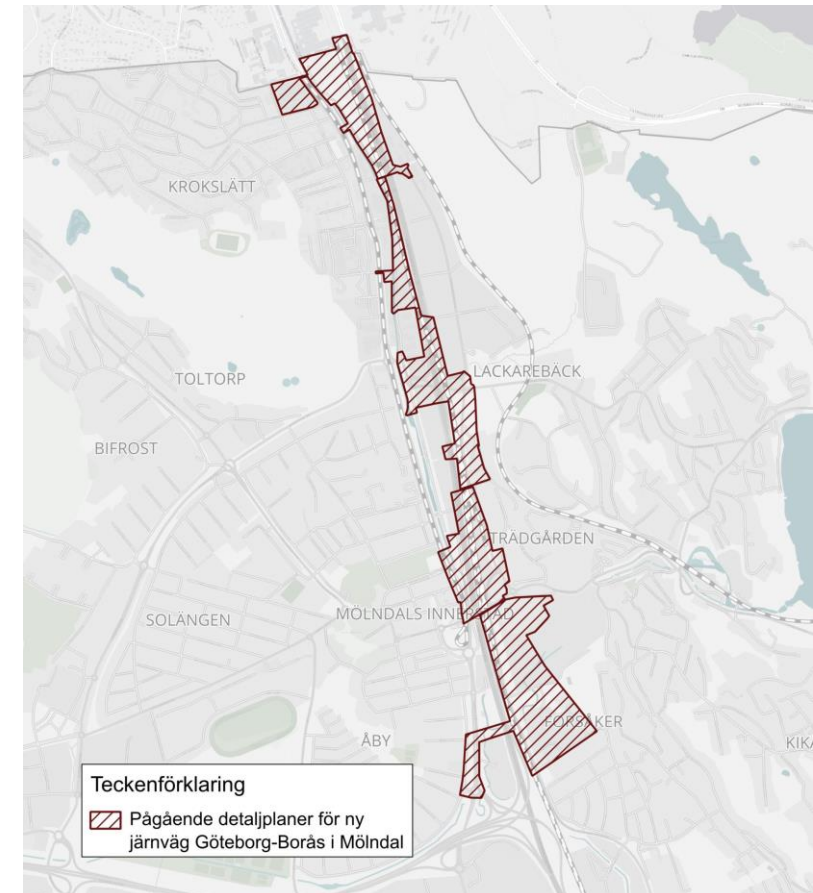
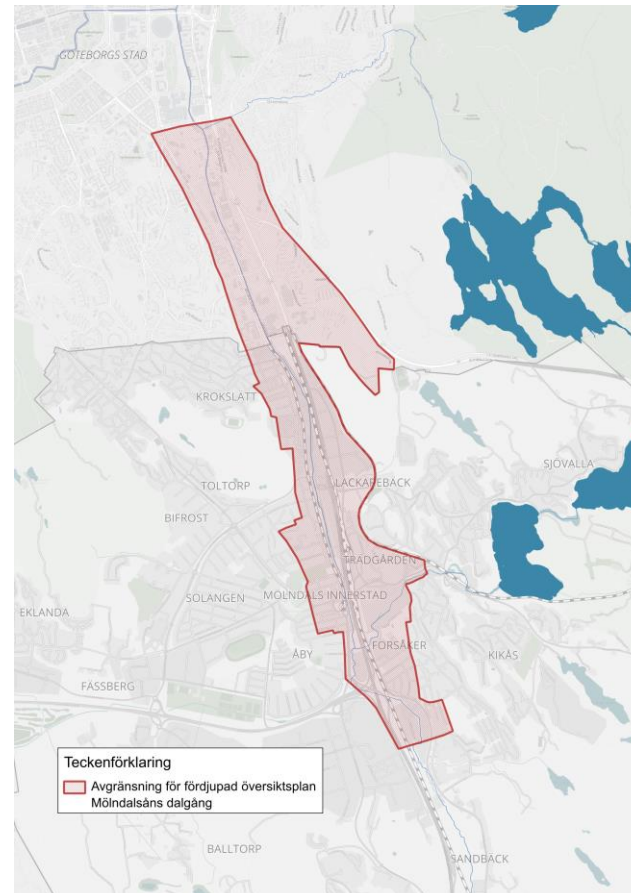
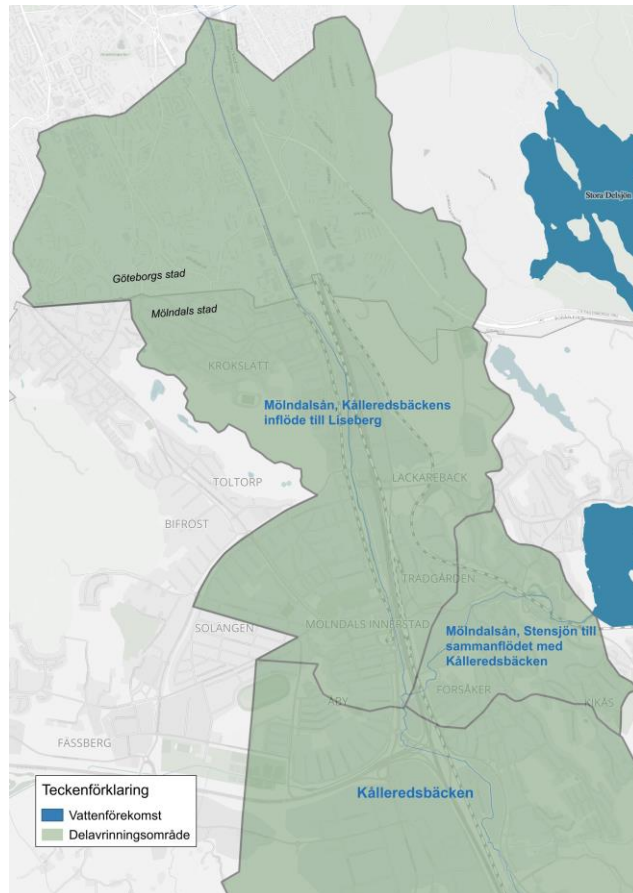
28 februari 2026

Ann Rane, Mölnåls stad

Lokalt åtgärdsprogram Mölnålsån (i Mölnådal)

- Utgångspunkten för det lokala åtgärdsprogrammet för Mölnålsån är en vattenförekomst benämnd "Mölnålsån, Kålleredsbäckens inflöde till Liseberg".
- Göteborgs Stad gjorde ett lokalt åtgärdsprogram (LÅP) för vatten inom kommunens ansvarsområde, men för helheten ingick vattenförekomstdelen i Mölnådal. Detta är en konkretisering inom Mölnådal utifrån bla detta arbete.
- Visa på vattenförbättrande åtgärder som kan/bör utföras i samband med järnvägsutbyggnad, detaljplaner och i andra projekt.

Vattenförekomster, FÖP, detaljplaner



Sammanfattning av det lokala åtgärdsprogrammet

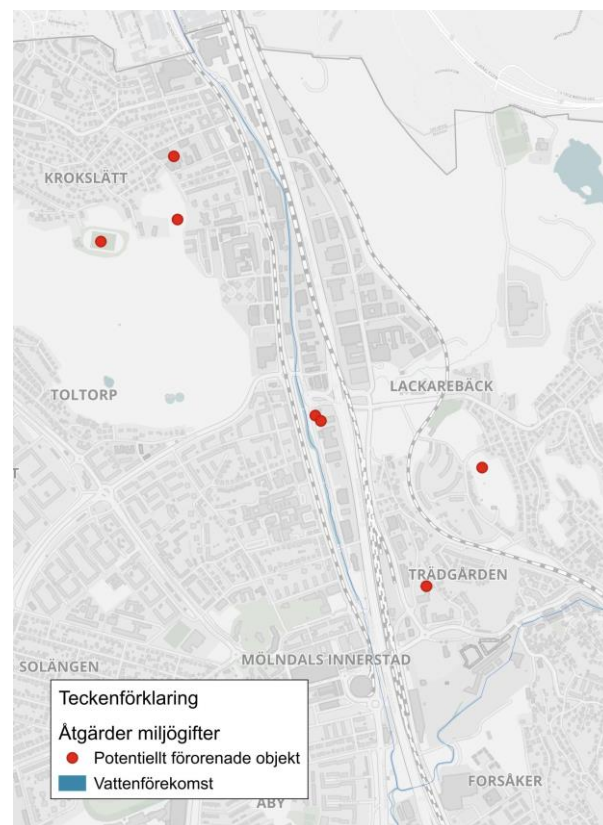
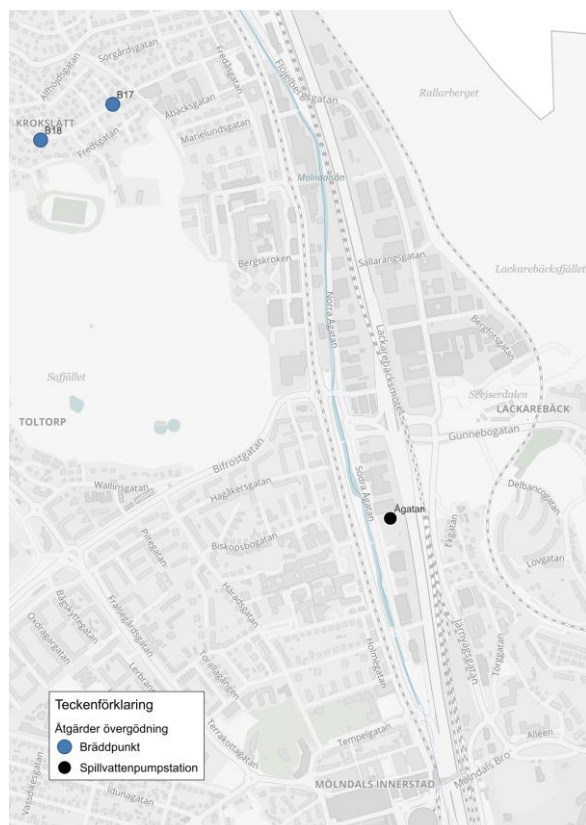


- Vattenförekomstens status, påverkan och miljöproblem i vattenförekomsten. Kopplingar till stadsutveckling i dalgången.
- Beskrivning av miljö kvalitetsnormer och ny preliminär statusbedömning.
- Förslag på åtgärder inom kategorierna: övergödning, fysisk påverkan, miljögifter och dagvatten samt framtida miljöövervakning.
- Påverkan från direkta avrinningsområdet samt kemisk vattenkvalitet i två uppströms vattenförekomster, "Kålleredsbäcken" (har LÅP) samt "Mölnålsån, Stensjön till sammanflödet med Kålleredsbäcken".
- Kunskapsunderlag i Mölnåls stads kommande planering och åtgärdsarbete.
- I programmet föreslås ett 20-tal åtgärder.

Förslag till åtgärder



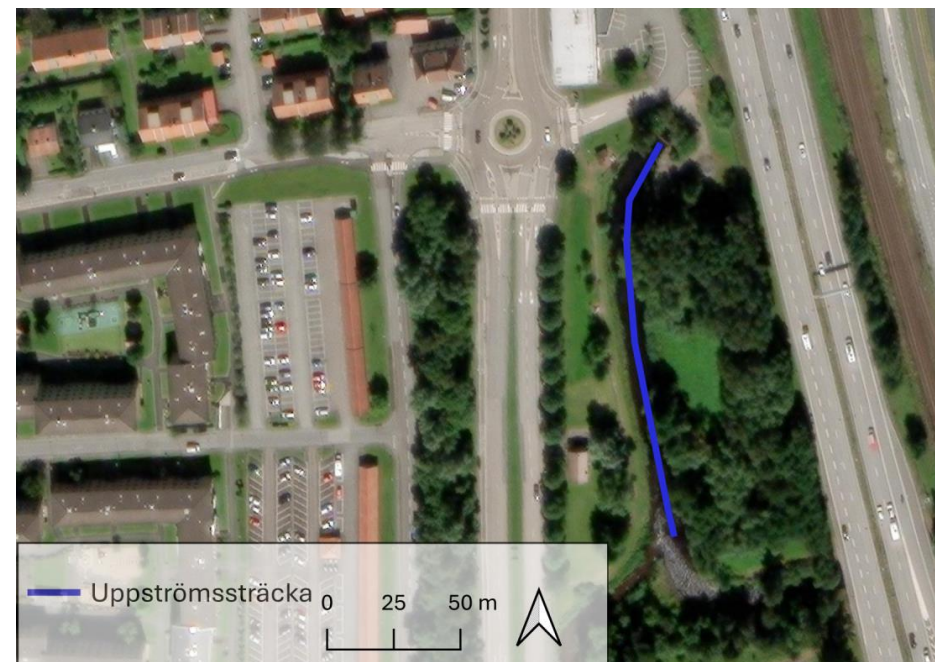
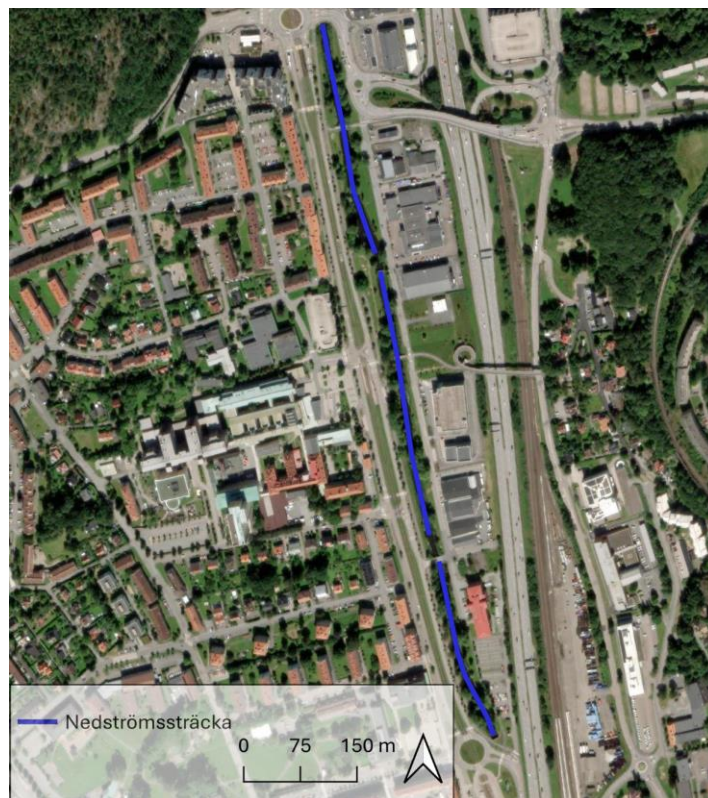
- Åtgärdsförslagen ligger i interna kartan som underlag till fysisk planering.
- Vissa åtgärder är initierade och utreds vidare.



Elfiske i Mölndalsån nedre delar



Sträcka nedströms Mölndals bro. Från där Ågatan passerar ån och upptill kulvert vid centrum, sträcklängd på ca 890 m



Sträcka uppströms Mölndals bro till inflödet från Källeredsbäcken, längden ca 150 m

Resultat



- Totalt sex olika arter fördelat på 259 individer.
- Störst individ en gädda på 700 mm, fångad strax nedströms inflödet av Kålleredsbäcken.
- Inga rödlistade arter.
- De fångade arterna var de förväntade i en miljö som Mölnålsån.
- Mört mest förekommande art, tätt följt av löja.
- Övriga arter var gädda, abborre och gärs.

Restaurering i Hedbäcken

- Utrivning av vandringshinder
- Biotopvård med tillfört block, sten, död ved och lekgrus



Biotopvård - restaurering av Alebäcken

- utrivning av vandringshinder
- återskapande av lekområde för laxöring



Alebäcken

2 st nya galler med fiskpassage.



Montering av block och sten vid inloppet till vägtrumman för att skapa struktur, variation och viloplats för fisk och andra vattenlevande organismer.



Biologiska undersökningar



- Kontrollprogram Rådasjön/Stensjön miljödöms
- Undersökningar i Ståloppet 2025. (vattenväxter, bottenfauna, elfiske)
- Vid Stensjödämme och Grevedämnet 2026. (bottenfauna och elfiske på tre olika lokaler)
- Fågelinventering 2026

Resultat Ståloppet



- **Bottenfaunan** har inte fullt ut återhämtat sig, men bedöms ha förutsättningar för återkolonisation.
- **Bottenfaunasamhället** har förändrats vilket var förväntat då lokalen blivit mera lik en sjö än ett rinnande vatten.
- **Vattenväxtundersökningen** visade på en relativt likartad artsammansättning och djuputbredning.
- **Vattenväxtsamhället** har återhämtat sig i Ståloppet och inte förändrats nämnvärt.
- Två olika metoder för fiske 2010 och 2025.
- **Små individer av lake** indikerar att området för utloppet Rådasjön nyttjas av arten. Sannolikt kan lake förekomma även i Ståloppet. Lake ligger på rödlistan som sårbar.
- Förutsättningarna för **fiskfaunan i Ståloppet** bedöms inte förändrats mycket mellan undersökningarna. Inkluderat miljöns lämplighet för lake.

Nedsjö dämme NAP



- Miljödomsansökan lämnades in i höstas.
- Länsstyrelsen har svarat MMD att prövning kan ske oberoende övriga anläggningar i Mölnålsån.
- Ansökan är kungjord v 6, med tid för yttranden till 13 mars